

# 2025학년도 늘봄학교 선택형 교육(구.방과후학교) 운영 계획

배곧누리초등학교

## 1 목 적

- 가. 꿈과 끼가 넘치는 행복한 어린이
- 나. 몸과 마음이 조화로운 건강한 어린이
- 다. 함께하는 교육공동체 만들기
- 라. 학부모가 안심하는 늘봄학교 선택형 교육(구.방과후학교) 만들기

## 2 운영 방향

- 가.(프로그램 개설) 학생과 학부모, 선생님이 함께하는 다양하고 질 높은 프로그램을 개설·운영하되 학교교육과정을 앞서는 프로그램을 운영하지 않는다. (학교에서의 선행학습 금지)
- 나.(참여 원칙) 학생들의 자발적인 참여와 수익자 부담을 원칙으로 한다.
- 다.(학교운영위원회) 수강료(강사료, 도서구입비, 재료구입비, 수용비)에 대한 사항 등 늘봄학교 선택형 교육(구.방과후학교) 운영에 관한 사항을 심의(자문)한다. 학기 중 늘봄학교 선택형 교육(구.방과후학교) 프로그램이 신설되는 등의 사유 발생 시 학교운영위원회 심의를 추가로 받는다.
- 라.(수강료) 수강료는 프로그램 특성, 예상 수강 인원, 지역사회 사교육비 수준을 고려하여 결정한다.
- 마.(운영 시간) 학기 중과 방학 중으로 분리하되, 학생의 건강이나 정규교육과정의 정상적인 운영을 저해하지 않는 범위에서 정하여 운영한다. 늘봄과정(구.방과후학교 프로그램)은 주1회 수업은 80분 단위로 운영하되, 프로그램의 성격 등을 고려하여 실정에 알맞도록 정한다. 학생의 건강권, 휴식권, 안전 등을 위해 정규수업이전(0교시) 또는 늦은 시간에 늘봄학교 선택형 교육(구.방과후학교)를 운영하지 않는다.
- 바.(운영 방법) 질 높은 다양한 프로그램 제공, 교원 업무경감을 위해 필요한 경우 외부 기관 및 단체에 프로그램을 위탁하여 운영하며 학생관리, 홍보, 평가 등은 상호 협력하여 운영한다.
- 사.(기타 사항) 2025 늘봄학교 선택형 교육(구.방과후학교) 운영 길라잡이 등 관련 공문 및 지침에 따라 운영 방법 및 세부 실천 내용은 변경될 수 있다.

### 3 프로그램 세부 운영 계획

#### 가. 운영 기간(학교교육과정에 따라 변경될 수 있음)

연간 수강 일수는 주1회 12주, 4분기로 책정하고 방학 기간에도 계속 수강하도록 한다.

구 분	운 영 기 간	비 고
1기	2025년 3월 5일 ~ 2025년 5월 23일	12주 운영
2기	2025년 5월 26일 ~ 2025년 8월 14일	12주 운영(방학 첫 주는 방과후 방학)
3기	2025년 8월 18일 ~ 2025년 11월 7일	12주 운영
4기	2025년 11월 10일 ~ 2026년 1월 30일	12주 운영(6학년은 졸업일 전까지 수강)

#### 나. 세부 실천 내용

실 천 내 용	목 표	시 기	대 상	비 고
◦ 기초수요조사 및 분석	1회	10월	학부모	
◦ (연간)운영계획 수립	1회	11월	업무담당자	학교운영위원회 심의
◦ 늘봄학교 선택형 교육(구.방과후학교) 강사 모집 . 선정 . 계약	1회	12월	부별강사	
◦ 세부운영계획 수립	1회	2월	업무담당자	
◦ 강사 오리엔테이션 실시(사전 안전연수)	1회	2월	강사	학교장과 간담회
◦ 차시별 프로그램 운영 계획 수립	1회	3월	강사	
◦ 수강 신청 안내 및 수강생 모집	4회	기별	전교생	
◦ 정보 공시	1회	4월	업무담당자	
◦ 수강료 징수(기별)	4회	기별	수강생	
◦ 늘봄학교 선택형 교육(구.방과후학교) 자유수강권 지급	매월	매월	해당학생	
◦ 학부모초청 프로그램 공개	1회	연 1회	각 부서	
◦ 활동 결과 통지	4회	기별	수강생	
◦ 프로그램 및 강사 만족도 조사	2회	학기별 1회	수강생, 학부모	
◦ 프로그램 활동 홍보	연중	수시	전교생, 학부모	

※ 세부 실천 내용은 학교교육과정(학사 일정) 및 관련 공문 등에 따라 달라질 수 있음.

## 다. 개설 프로그램 및 운영

- 1) 2025학년도 방과후학교 프로그램 사전 수요 조사 결과 토탈공예부는 폐강하고 나머지 기존 부서(미술, 독서토론논술, 방송댄스, 요리, 한자, 로봇교실, 주산식암산, 해리포터마술교실, 창의과학, 컴퓨터, 영재바둑, 영어)는 모두 2025학년도에 개설하기로 함.(붙임 1참조)
- 2) 프로그램 운영 시간

순	부서명	수강요일	수강학년		수강시간	정원(명)
1	미술 (주1회 80분)	월	A	1~2학년	13:10~14:30	26
			B	3~6학년	14:50~16:10	26
2	독서토론논술 (주1회 80분)	월	A	1~2학년	13:10~14:30	26
			B	3~6학년	14:50~16:10	26
3	방송댄스 (주1회 80분)	월	A	1~2학년	13:10~14:30	26
			B	1~6학년	14:50~16:10	26
4	요리 (주1회 80분)	화	A	1~2학년	14:00~15:20	26
			B	1~6학년	15:30~16:50	26
5	한자 (주1회 80분)	화	A	1~2학년	14:00~15:20	26
			B	3~6학년	15:30~16:50	26
6	로봇교실 (주1회 80분)	수	A	1~2학년	14:00~15:20	26
			B	1~6학년	15:30~16:50	26
7	주산식 암산(주1회 80분)	수	A	1~2학년	14:00~15:20	26
			B	1~6학년	15:30~16:50	26
8	해리포터 마술교실 (주1회 80분)	목	A	1~4학년	14:00~15:20	26
			B	1~6학년	15:30~16:50	26
9	창의과학 (주1회 80분)	목	A	1~3학년	14:00~15:20	26
			B	1~6학년	15:30~16:50	26
10	컴퓨터 (주1회 80분)	목	A	2~4학년 (중급)	14:00~15:20	26
			B	4~6학년 (고급 자격대비)	15:30~16:50	26
11	컴퓨터 (주1회 80분)	금	A	1~2학년 (컴기초)	14:00~15:20	26
			B	3~6학년 (중급 자격대비)	15:30~16:50	26
12	영재바둑 (주1회 80분)	금	A	1~2학년	14:00~15:20	26
			B	3~6학년	15:30~16:50	26
13	영어 (주1회 80분)	금	A	1~2학년	14:00~15:20	26
			B	3~6학년	15:30~16:50	26

※ 학사일정 및 감염병 관련 정부지침 등에 따라 변경 가능

- 3) 늘봄학교 선택형 교육(구.방과후학교) 1분기에 정원이 초과한 부서는 추첨을 통하여 수강생을 선정하되 지속적인 연계 수업을 위하여 2분기부터는 부서별 특성에 따라 기존 수강생에게 우선권을 부여함(붙임 1. 학부모 수요조사 결과 참고).

## 4

## 여름 및 겨울방학 중 운영 계획

## 가. 목적

- 1) 방학 중 늘봄학교 선택형 교육(구.방과후학교) 교육활동을 통하여 학생들의 소질과 적성을 계발하고 특기를 신장하며 안전한 늘봄학교 선택형 교육(구.방과후학교) 운영이 되기 위함
- 2) 학교 시설 활용 및 학부모의 사교육비를 절감하기 위하여 노력하기 위함

## 나. 운영 방침

- 1) 여름 및 겨울방학 중에도 늘봄학교 선택형 교육(구.방과후학교)를 운영하되, 학기 중 오후 수업을 오전 수업으로 변경하여 운영함(A반 09:30~10:50, B반 11:00~ 12:20)
- 2) 여름방학 첫 주는 늘봄학교 선택형 교육(구.방과후학교) 여름방학 기간으로 늘봄학교 선택형 교육(구.방과후학교)를 운영하지 않음
- 3) 수강료, 환불 계획 등 세부 사항은 2025학년도 배곧누리초 늘봄학교 선택형 교육(구.방과후학교) 운영 계획에 따름

다. 늘봄학교 선택형 교육(구.방과후학교) 특기적성 수업시간 및 장소 변경 세부사항

부서 번호	부서명	수강요일	수강학년		학기 중 수강시간	방학 중 수강시간	정원 (명)	강의실
1	미술 (주1회 80분)	월	A	1~2학년	13:10~14:30	09:30~10:50	26	너나들이 301호
			B	3~6학년	14:50~16:10	11:00~12:20	26	
2	독서토론논술 (주1회 80분)	월	A	1~2학년	13:10~14:30	09:30~10:50	26	너나들이 302호
			B	3~6학년	14:50~16:10	11:00~12:20	26	
3	방송댄스 (주1회 80분)	월	A	1~2학년	13:10~14:30	09:30~10:50	26	시청각실
			B	1~6학년	14:50~16:10	11:00~12:20	26	
4	요리 (주1회 80분)	화	A	1~2학년	14:00~15:20	09:30~10:50	26	너나들이 301호
			B	1~6학년	15:30~16:50	11:00~12:20	26	
5	한자 (주1회 80분)	화	A	1~2학년	14:00~15:20	09:30~10:50	26	너나들이 302호
			B	3~6학년	15:30~16:50	11:00~12:20	26	

부서 번호	부서명	수강요일	수강학년		학기 중 수강시간	방학 중 수강시간	정원 (명)	강의실
6	로봇교실 (주1회 80분)	수	A	1~2학년	14:00~15:20	09:30~10:50	26	너나들이 301호
			B	1~6학년	15:30~16:50	11:00~12:20	26	
7	주산식 암산 (주1회 80분)	수	A	1~2학년	14:00~15:20	09:30~10:50	26	너나들이 302호
			B	1~6학년	15:30~16:50	11:00~12:20	26	
8	해리포터마술 교실 (주1회 80분)	목	A	1~4학년	14:00~15:20	09:30~10:50	26	너나들이 301호
			B	1~6학년	15:30~16:50	11:00~12:20	26	
9	창의과학 (주1회 80분)	목	A	1~3학년	14:00~15:20	09:30~10:50	26	너나들이 302호
			B	1~6학년	15:30~16:50	11:00~12:20	26	
10	컴퓨터 (주1회 80분)	목	A	2~4학년 (중급)	14:00~15:20	09:30~10:50	26	컴퓨터실
			B	4~6학년 (고급 자격대비)	15:30~16:50	11:00~12:20	26	
11	컴퓨터 (주1회 80분)	금	A	1~2학년 (کم기초)	14:00~15:20	09:30~10:50	26	
			B	3~6학년 (중급 자격대비)	15:30~16:50	11:00~12:20	26	
12	영재바둑 (주1회 80분)	금	A	1~2학년	14:00~15:20	09:30~10:50	26	너나들이 302호
			B	3~6학년	15:30~16:50	11:00~12:20	26	
13	영어 (주1회 80분)	금	A	1~2학년	14:00~15:20	09:30~10:50	26	너나들이 301호
			B	3~6학년	15:30~16:50	11:00~12:20	26	

※ 감염병 관련 정부 및 방역 당국의 지침 및 학교 사정에 따라 변경될 수 있음.

## 라. 여름 및 겨울 방학 중 늘봄학교 선택형 교육(구.방과후학교) 안전지도 계획

### 1) 목적

가) 학교에서의 체계적인 안전교육 및 안전관리 강화로 여름방학 중 안전한 늘봄학교 선택형 교육(구.방과후학교) 운영

나) 각종 안전사고 예방지도를 통해 학생 및 늘봄학교 선택형 교육(구.방과후학교)의 안전한 교육활동을 유지

다) 유괴예방 및 교통사고 예방교육으로 안전한 늘봄학교 선택형 교육(구.방과후학교) 활동을 정착

### 2) 중점운영 내용

가) 방학 중 늘봄학교 선택형 교육(구.방과후학교) 참여 학생 안전생활 지도 실시

나) 학교안전교육의 체계적 실시

다) 다양한 인력 활용으로 순찰 강화

라) 인근 경찰서, 지구대 및 파출소와 연계한 순찰 및 비상시 연락체계 구축

### 3) 세부 실천 계획

가) 등교 시

① 수업 시작 전에 너무 일찍 오지 않으며 5분 전에 입실

② 수업에 참석하지 못하거나 지각, 조퇴 등의 변경사항이 있을 때에는 반드시 담당 강사님께 알리도록 함

③ 발열 시에는 늘봄학교 선택형 교육(구.방과후학교) 담당 실무사님께 통보하여 열을 재도록 함

④ 횡단보도 이용 시 신호를 확인하고 좌우를 확인하도록 함

나) 수업이 진행 중이거나 쉬는 시간

① 수강하고 있는 늘봄학교 선택형 교육(구.방과후학교) 교실 이외에 다른 교실에 출입하지 않음

② 늘봄학교 선택형 교육(구.방과후학교) 수업 시간이 강좌마다 다르므로 다른 수업에 방해가 되지 않도록 실내에서 조용히 하기

③ 화장실을 갈 때는 교실과 가까운 화장실을 이용하고 2명씩 짝을 지어 가기

다) 하교 시

① 늘봄학교 선택형 교육(구.방과후학교) 수업이 끝난 후 학교에 남아 있지 않기

② 늘봄학교 선택형 교육(구.방과후학교) 수업이 끝나는 시간을 부모님께 미리 알리고 끝나자마자 곧장 집으로 가기

③ 낯선 사람이거나 알고 있는 사람이라도 함부로 따라 가지 않기

④ 위협을 받거나 도움을 요청할 일이 생기면 재빨리 교무실 이용

라) 늘봄학교 선택형 교육(구.방과후학교) 지도강사가 할 일

① 늘봄학교 선택형 교육(구.방과후학교) 수업 첫시간에 학생들에게 안전관련 교육을 실시(화재 및 지진 대피 훈련 실시), 학생들의 안전지도 및 낯선 외부인 경계 지도를 철저히 함

② 사전 연락 없이 결석한 학생의 학부모에게 즉시 문자를 전달하고 부모와 전화연락을 통해 학생의 소재를 파악.

③ 늘봄학교 선택형 교육(구.방과후학교) 수업이 끝난 후 반드시 학생들이 안전하게 하교하였는지 확인(하교문자발송 및 교통 안전교육 실시)

④ 수업 전·후 교실 관리와 문단속 철저히 하기

⑤ 수업참여 학생들의 비상연락망을 확실히 파악하여 긴급한 사항에 대비

⑥ 수업시간이나 장소 등의 변경이 있을 경우 반드시 사전에 학부모에게 통지

⑦ 수업을 기다리는 학생들이 안전하게 있을 수 있도록 철저히 지도

⑧ 강의 전·후 20분 정도 준비와 정리정돈 및 시설물 관리에 만전을 기하기

- ⑨ 수업 시간 중 학생의 생활지도 및 안전 지도에 만전을 기하기
- ⑩ 미세먼지경보 및 오존경보 발령, 태풍·집중 호우시 실외활동 자제, 자연재해 발생 시 학교장 결재 하에 탄력적 수업 운영
- ⑪ 전염병 발생이나 발생 우려 시 담당자 또는 학교장에게 알리기
- ⑫ 외부인과 구별하기 위한 방과후 학교 강사 명찰 패용 의무화, 외부인에 대한 안전지도 (유괴, 성폭력)
- ⑬ 학생 및 환경의 위생관리 철저히 하기
  - 학교폭력 및 성폭력 예방 활동을 적극적으로 전개
  - 특이 체질이나 질병 유무를 미리 파악하여 안전사고에 철저히 대비
  - 화장실 사용 전후 손 씻기 등을 지도
  - 교실의 청결을 유지
- ⑭ 교실 안전 관리 및 냉방, 전열 및 전기 기구 사용으로 인하여 화재가 발생하지 않도록 철저히 관리(개인 전열 기구 사용 금지)
- ⑮ 실외 활동 시 강사가 반드시 동행하여 시선이 미치지 않는 실외 사각지대에서 학생이 활동하지 않도록 수시 점검
- ⑯ 학교 2층 교무실 안내 (위험을 받거나 도움을 요청할 일이 생기면 교무실 이용)
- ⑰ 엘리베이터 사용 금지(정전으로 인한 위험 미연에 방지)
- ⑱ 학생 안전사고 발생 즉시 응급처치(또는 인근병원 이송 조치) 후 업무담당자 및 학교 장에게 보고

기관명	연락망	비고
시흥 119안전센터	031-310-0503	▪ 화재 및 재난상황 신고
시화병원	1811-7000	▪ 응급치료
경기시흥경찰서옥구지구대	031-499-0112	▪ 현장 주변 교통 통제 ▪ 현장통제 및 경비 ▪ 사고원인 규명

마) 방학 중 학교 근무자가 할 일

- ① 학교근무자는 교내 순찰을 하여 놀봄학교 선택형 교육(구.방과후학교) 수강 학생 안전 지도 실시 및 복도에서 돌아다니거나 혼자 남아 있는 아이들이 없도록 바로 하교지도
- ② 학교근무자는 평일(월-금)은 2회 이상 수시로 운동장, 교내(복도, 화장실, 계단 등), 놀봄학교 선택형 교육(구.방과후학교) 교실 순찰을 강화하여 생활지도를 실시하고 교무 실에 비치된 순찰 일지에 기록
- ③ 놀봄학교 선택형 교육(구.방과후학교) 수업교실 순찰 시간 및 순회지도 내용

순찰 시간	순찰자	순회지도 내용
9:00~9:50	행정실 1명	시설 안전 점검, 외부인 출입 단속, 안전지도, 위험 요소 파악 등
12:00~12:40	근무 교사	귀가지도, 생활지도, 안전지도, 위험 요소 파악 등
15:00~15:30	당일 근무 관리자	잔류 아동 귀가 지도, 생활지도, 안전지도, 위험 요소 파악 등

※ 순찰자는 학교 사정에 따라 변경할 수 있다.

## 5 강사 모집 및 계약

### 가. 강사 자격

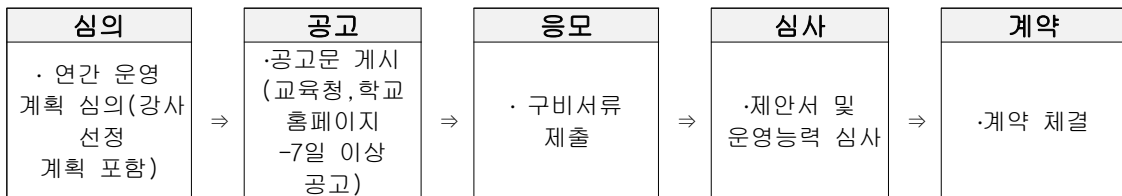
- 1) 해당 분야에 전문적인 능력을 가진 자, 유자격 전문 강사(교사 자격증 소지자, 관련학과 졸업자, 해당부문 경력 소유자, 학생 지도 실적이 있는 자 등)
- 2) 직무 수행의 결격사유(인성, 전과 기록 등)나 학생 지도 시 건강에 이상이 없는 자
- 3) 특기·적성교육 강사 송출 업체 소속이 아닌 자
- 4) 수준별 수업이 가능한 자

### 나. 강사 모집

- 1) 학교운영위원회가 늘봄학교 선택형 교육(구·방과후학교) 연간 운영 계획을 심의할 때 강사 선정 계획을 포함하여 심의하며, 강사는 홈페이지 공고 등을 통해 모집한다.
- 2) 강사와 프로그램 위탁계약 기간은 1년 이내로 한다.
- 3) 외부강사 선정 및 위탁계약시 ‘성범죄 경력 및 아동학대관련범죄 전력 조회 동의서’를 제출받고, 취업 제한 사유 해당여부를 확인한 후 계약한다.

### 다. 계약 절차

- 1) 제안서와 운영능력심사를 통해 선정된 강사는 학교장과 계약한다.
- 2) 강사 계약의 절차는 다음과 같다.



### 라. 계약 해지

○자동 해지 : 계약 기간이 만료될 시

○학교장에 의한 해지

〈즉시 해지〉 : 해지 통지 시 즉시 효력 발생

-제출한 서류에 허위 사실이 있을 때

-성범죄, 아동학대관련범죄 등으로 학생을 지도하기에 심히 부적절한 사유가 발생하였을 때

〈절차 해지〉 : (해지 30일 전 해지사유서 통지→강사 수령 확인) 후 효력 발생

- 특별한 사유 없이 2회 이상 무단으로 결강하였을 때

-프로그램 운영 준비 및 학생 지도 소홀 등으로 강사의 교체가 필요하다고 인정되었을 때

-기타 계약 당사자 일방의 부당한 행위 등으로 계약의 기초가 되는 신뢰관계가 파괴 되었을 때

○강사 해지 : 강사가 프로그램 운영을 스스로 포기할 시

※계약 해지 시 30일 전에 서면으로 그 사유를 학교에 통지하여야 하며, 그렇지 않을 경우 학교는 외부강사에게 불이익을 줄 수 있다.



마. 강사 평가

1, 2학기 프로그램 및 강사만족도 설문조사 결과 100점 만점에 80점 이상인 경우 기존 강사와 1회에 한하여 재계약 할 수 있다(해당 프로그램은 강사 모집 공고를 하지 않음). 단, 총 계약 기간이 2년 이상인 경우는 공고 및 선정 절차에 따라 계약함

## 6 강사 선정 심사 계획

가. 심사위원 구성 및 심사기준

1) 1차 운영 제안서 심사

가) 제안서 평가 위원은 늘봄학교 선택형 교육(구.방과후학교) 업무 담당자, 교무부장, 교감으로 구성한다.

나) 심사기준: 강사자격(20점), 강사경력(20점), 운영계획(20점), 적합성(20점), 교재 및 콘텐츠(20점)으로 해당 부서 고득점자 2인 선정

2) 2차 면접심사

가)개인위탁 강사선정을 위한 면접 시 외부위원(학부모, 지역사회 전문가)이 50%이상 참여

나)심사위원 자격: 평가대상자와 이익 및 친인척 관계가 없는 자로서 학식과 경험이 풍부한 자

다)심사기준: 전문성(30점), 평가관리(20점), 학생관리(30점), 의사소통(10점), 태도(10점)으로 해당 부서 최고득점자 1인 선정. 최고득점자의 계약포기 또는 계약 유지가 어려울 경우 차점자 순으로 계약 운영

3) 심사위원은 청렴 및 보안 서약서에 서명 또는 날인하여 서약서를 제출한다.

나. 2025학년도 강사 선정 세부 계획

순	절차	일 정	비 고
1	공고 및 응모	2024. 12. 3.(화)~2024. 12. 9.(월)	■ 배곧누리초등학교 홈페이지 ■ 경기도교육청 홈페이지 구인게시판 공고 ■ 접수방법: 방문 및 우편접수
2	제안서심사	2024. 12. 10.(화)	■ 평가: 제안서평가위원회 ■ 1차 제안서 평가 결과 개별통보
3	운영능력 심사	2024. 12. 23.(월)~12.24.(화) 10:00~	■ 장소: 2층 교무실 ■ 면접인원에 따라 12.23.~12.24. 양일간 실시
4	심사결과 발표	2024. 12. 30.(월)	■ 합격자 개별 통지

다. 2025학년도 강사 모집 공고 부서 및 재계약 부서(붙임1 참조)

1) 강사 모집 공고 부서(5개 부서): 독서토론논술, 해리포터마술교실, 창의과학, 한자, 컴퓨터 부서

2) 재계약부서(7개 부서): 미술, 방송댄스, 주산식암산, 로봇교실, 요리, 영재바둑, 영어 부서는 2024학년도 1, 2학기 프로그램 및 강사 만족도가 **80% 이상**일 경우 강사모집 공고 없이 강사의 희망에 따라 1년에 한하여 재계약 가능(80% 미도달 시 1)의 부서와 함께 공고를 거쳐 모집)

라. 2026학년도 강사 선정 세부 계획

순	절차	일 정	비 고
1	공고 및 응모	2025. 12. 2.(화)~2025. 12. 9.(화)	<ul style="list-style-type: none"> <li>■ 배곧누리초등학교 홈페이지</li> <li>■ 경기도교육청 홈페이지 구인게시판 공고</li> <li>■ 접수방법: 방문 및 우편접수</li> </ul>
2	제안서심사	2025. 12. 10.(수)	<ul style="list-style-type: none"> <li>■ 평가: 제안서평가위원회</li> <li>■ 1차 제안서 평가 결과 개별통보</li> </ul>
3	운영능력 심사	2025. 12. 22.(월)~12.23.(화) 10:00~	<ul style="list-style-type: none"> <li>■ 장소: 2층 교무실</li> <li>■ 면접인원에 따라 12.23.~12.24. 양일간 실시</li> </ul>
4	심사결과 발표	2025. 12. 29.(월)	<ul style="list-style-type: none"> <li>■ 합격자 개별 통지</li> </ul>

마. 기타

- 1) 운영위원회의 심의를 통과한 부서라도 운영의 효율성을 위해 차후 수강신청에서 10명 미만은 부서는 폐강할 수 있으며 개설 부서의 강사에게도 이 점을 양지하도록 한다.
- 2) 강사가 모집되지 않을 경우에는 해당 부서를 개설하지 않는다.

## 7 교재 및 재료 선정 계획

가. 교재(교구) 및 재료에 관한 내용은 제안서 평가위원회에서 검토한다.

나. 프로그램별로 제출한 교재(교구) 및 재료비 선정계획은 교재교구선정위원회 및 학교운영위원회의 심의를 거친다.

다. 교재교구선정위원회 및 학교운영위원회의 심의를 거친 후, 같은 교재·교구의 출판사 또는 재료사의 단가 인상에 따른 가격 변동은 재심의를 받지 않는다.

## 8 회계 관리

가. 회계 관리 및 운영

- 1) 수강료는 늘봄학교 선택형 교육(구.방과후학교) 프로그램에 참여하기 위해 수익자가 부담하는 경비를 의미하며, 강사료, 도서구입비, 재료구입비, 수용비로 구성된다.
- 2) 수강료는 수익자 부담을 원칙으로 하고 학교운영위원회의 심의를 거쳐 기별(월별)로 징수한다.
- 3) 학교 회계 절차에 의해 수익자 부담으로 도서 또는 재료를 구입하는 경우는 세부 운영 계획 심의를 받는다..
- 4) 강사료는 월 단위로 프로그램 종료 후 검사 완료·청구 시 지급한다.
- 5) 모든 부서 강사료의 수용비(4.5%)를 징수하여 늘봄학교 운영을 위한 전화, 전기료, 냉·

난방비 등으로 사용한다.

나. 월별 1인당 수강료 산출

- 1) 월별 1인당 수강료는 강사료, 도서구입비, 재료구입비, 수용비로 구분한다.
- 2) 강사료는 학교환경, 지역여건, 입찰 특성 등을 고려하여 적정한 지 검토·조정하며 신설 프로그램은 프로그램별 특성, 타 과목과의 형평성, 신설 프로그램을 운영하는 인근 학교의 단가를 고려하여 산정한다.
- 3) 도서구입비와 재료구입비는 각 프로그램별 성격에 따라 산정한다.
- 4) 수용비는 강사료의 4.5%로 산정한다.(원 단위는 절하함)
- 5) 주변 학교 강사료와 물가상승률을 고려하여 현재 26,000원의 약 3%인 800원을 인상하여 26,800원으로 정하기로 함(2024.9.24. 방과후 소위원회 협의).

부서	강사료	수용비	수강료 (교재, 교구비 별도)
미술, 독서토론논술, 방송댄스, 영재바둑, 한자, 로봇교실, 주산식암산, 해리포터마술교실, 요리, 컴퓨터, 창의과학, 영어	26,800원	1,200원	28,000원

다. 환불

- 1) 전학·장기입원·수강 중도 포기 등으로 인한 수강료 환불은 학교 환불 규정에 의하며, 최소 월 1회 이상 환불 시기를 정한다.

구 분	환불사유 발생일	환불금액
늘봄과정(구.방과후학교 프로그램)을 운영할 수 없게 된 경우	늘봄과정(구.방과후학교 프로그램)을 운영할 수 없게 된 날	이미 납부한 수강료를 일할 계산한 금액 ※ 이미 구입한 도서 및 재료구입비는 제외
학습자가 본인의 의사로 수강을 포기한 경우 ※ 월기준	수강개시 이전	이미 납부한 수강료 전액
	총 수강시간의 1/3경과 전	이미 납부한 수강료의 2/3 해당액 ※ 이미 구입한 도서 및 재료구입비는 제외
	총 수강시간의 1/2경과 전 (총 수강시간의 50%까지)	이미 납부한 수강료의 1/2 해당액 ※ 이미 구입한 도서 및 재료구입비는 제외
	총 수강시간의 1/2경과 후 (총 수강시간의 50%초과)	환불하지 아니함

※ 감염병 등으로 인한 환불은 정부 및 방역당국의 지침에 따름

2) 수강료 환불 절차

① 환불 사유 발생 → ② 업무담당자 확인 → ③ 기안 및 결재 → ④ 행정실 확인 후 환불
---

라. 자유수강권 지원(관련 공문에 따라 실시)

- 1) 지원 목적
  - 저소득층 자녀에 대한 교육 기회 확대로 교육의 공공성 제고 및 계층 간 교육격차 완화
- 2) 지원 방법
  - 자유수강권 대상 학생들이 늘봄과정(구.방과후학교 프로그램)을 직접 선택 수강할 수 있도록 지원
- 3) 지원 대상 및 순위

- 1순위 : 저소득층 수급 자격기준을 충족한 자 및 난민 등  
(기초생활수급자-생계·의료·주거·교육급여, 한부모가족보호대상자, 법정 차상위대상자 : 차상위 본인부담경감대상자, 차상위 장애수당(연금) 대상자, 차상위 자활급여 대상자, 차상위계층확인서 발급 대상자(舊 우선돌봄 차상위 대상자), 법무부장관이 추천하는 난민인정자, 특별기여자 또는 그 자녀, 탈북가정학생)
- 2순위 : 소득에 따른 지원(기준중위소득 80% 이하)
- 3순위 : 학교장 추천(교육비 지원신청 필수)
- 기 타 : **저소득층 다문화가정 학생, 육아기 근로시간 단축 활용 가능**

#### 4) 학교장 추천시 공정성 강화

- 학생복지심사위원회 의결을 거친다.
- 공정성 제고를 위해 위원회의 회의록을 작성·보존한다.

#### 5) 지원금액: 1인당 연간 60만원 이하로 예산 범위내에서 지원

- 예산 범위 내 운영을 위한 1순위, 2순위 대상자에게 우선 지원 및 순위별 차등 지원 가능(※ 예산이 부족하지 않을 경우에는 순위별 차등 지원하지 않음)

#### 6) 자유수강권 지원 방식

- 학부모가 읍면동(또는 온라인)에 신청→사회보장정보시스템(행복e음)을 통해 조사 및 초기 결정→학교에 통보, 학교(NEIS)에서 대상자 최종 결정

신 청	접 수	소득·재산조사	대상자 결정
학생, 보호자	읍면동 또는 온라인(교육비 원클릭신청 시스템, 복지로)	시·군·구 (행복e음)	학 교 (NEIS)

#### 7) 지원범위

가) 본교, 타교, 공공기관 및 역량있는 기관·단체에서 운영하는 늘봄과정(구.방과후학교 프로그램)

- ① 교과·특기적성 프로그램
- ② 토요일 및 방학 중에 하는 프로그램
- ③ 학교에서 위탁 운영하는 늘봄과정(구.방과후학교 프로그램)
- ④ 늘봄교실(구.초등돌봄교실)에서 운영하는 수익자 부담 프로그램
- ⑤ 늘봄과정(구.방과후학교 프로그램) 과정내의 현장학습 및 체험활동 경비(입장료, 대여료, 교통비): 학교운영위원회 심의 절차 준수, 미준수 시 미지원
- ⑥ \*각종 직업기술훈련기관, 대학, 비영리단체 등 교육(지원)청에서 인정한 기관·단체에서 운영하는 프로그램: 학교운영위원회 심의 절차 준수, EBS프로그램 운영 가능

#### 나) 지원범위 제외대상

- ① 일회성 프로그램: 현장체험학습·수련활동·수학여행 등
- ② 사설학원 등 사교육기관의 수강료
- ③ 수익자 부담 경비가 없는 늘봄과정(구.방과후 프로그램)(※ 전교생이 자유수강권 지원 대상으로 구성된 학교의 경우 수익자 부담 경비 발생 여부와 상관없이 지원 가능)
- ④ 교육과정 내의 현장체험학습 경비 등

#### 8) 지원 내용

가) **늘봄과정(구.방과후학교 프로그램) 수강료**: 자유수강권 지원범위의 프로그램에 참여하기 위해 수익자가 부담하는 경비

① 강사료, 교재비, 재료구입비, 수용비 모두 지원 가능

※ 늘봄과정(구.방과후학교 프로그램) 수강료에 포함되지 않는 급·간식비 지원 불가  
(초등돌봄교실에서 수익자가 부담하는 급·간식비는 예외적으로 인정)

나) **늘봄교실(구.초등돌봄교실)에서 수익자가 부담하는 급·간식비**

① 늘봄교실(구.초등돌봄교실)에 참여하는 저소득층 급·간식비는 돌봄교실 저소득층 급·간식비 지원기준에 따라 교육청 지원금(**초등돌봄교실 운영예산**)으로 **우선 집행하는 것이 원칙**이며 **부득이한 사유**에 한하여 방과후자유수강권으로 지원 가능

② 늘봄교실(구.초등돌봄교실) 저소득층 지원 대상자(자유수강권 대상자 1·2순위까지)와 자유수강권 지원 대상 3순위(학교장 추천) 및 기타(저소득층 다문화가정)까지 지원 가능

③ 늘봄학교 선택형 교육(구.방과후학교) 자유수강권은 1인당 한도액이 있으므로, 늘봄학교 선택형 교육(구.방과후학교) 자유수강권을 급·간식비로 이용

할 시, 늘봄과정(구.방과후학교 프로그램) 사용 금액이 줄어들므로 해당 학생 보호자에게 안내 및 업무 처리 시 유의

다) **일반학생과 구분하여 자유수강권 지원 학생만을 대상으로 하는 프로그램 개설·운영 금지**

9) 늘봄학교 선택형 교육(구.방과후학교) 참여가 불성실한 학생에 대해서는 자유수강권의 이용 제한 및 지원을 중지할 수 있다.

10) 변경사항이나 수정사항은 추후 안내된 경기도교육청 늘봄학교 선택형 교육(구.방과후학교) 자유수강권 운영계획을 반영하여 수정할 수 있다.

## 9 학생 관리 및 안전지도

가. (출결관리) 학부모에게 지각, 결석 상황을 안내하고 출석을 독려한다.

나. (생활지도) 프로그램 참여 시 강사에 대한 예의 및 참여 태도와 관련하여 수시 지도한다.

1) 긍정적이고 바른 생활 태도가 형성될 수 있도록 수시로 지도한다.

2) 학생 건강을 위해 청결한 환경 유지, 청소 시 임장 지도한다.

다. (안전지도) 안전지도 및 안전예방교육을 실시한다.

1) 교내 안전 지도 및 안전 귀가 지도를 실시한다.

2) 늘봄학교 선택형 교육(구.방과후학교) 운영 교실을 집중 배치하여 관리의 효율성을 높이고, CCTV나 방화차단막 등을 활용하여 안전사고를 대비한다.

라. 늘봄학교 선택형 교육(구.방과후학교) 교육활동 중에 발생한 사고로서 학생·교직원 또는 교육활동참여자의 생명 또는 신체에 피해를 주는 모든 사고는 학교안전공제회로부터 보상을 받을 수 있도록 조치를 취한다.

▶ 다만, 공무원연금법, 사립학교교직원연금법, 산업재해보상보험법 등(법률에 의무보험가입규정이 있는 경우 포함)의 적용을 받는 교직원 및 교육활동참여자는 해당 법률에 따

라 보상 또는 배상을 신청한다.

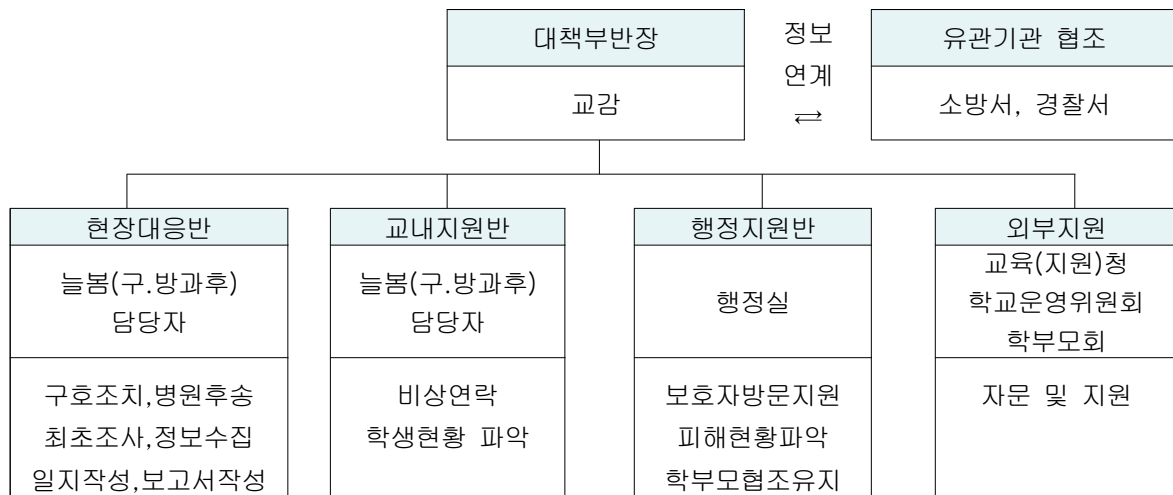
※ 외부위탁업체와 계약 시에는 교내·외 안전사고에 대비하여 보상청구 가능하도록 민간보험(영업배상책임보험)의 가입 여부를 확인 후 계약

마. 학교장의 관리·감독이 미치지 못하는 늘봄학교 선택형 교육활동\*의 경우에는 학교안전사고에 해당하지 않으므로, 학교장은 안전사고 등으로 인한 피해보상을 받을 수 있도록 보험가입여부를 반드시 확인한다.

(\* 학교외부에서 담당자 등의 임장 없이 외부위탁업체에 의해 이루어지는 활동을 의미)

바. 늘봄학교 선택형 교육(구.방과후학교) 안전 계획

- 1) 대상 : 늘봄학교 선택형 교육(구.방과후학교) 프로그램 수강생
- 2) 수강생관리 : 교감, 늘봄강사(구.방과후강사), 업무담당자, 담당실무사
- 3) 안전 예방 대책
  - 가) 안전 예방 수칙 마련 (교실부착)
  - 나) 일과 중 안전 예방 교육 프로그램 실시
  - 다) 안전 예방 수칙 등을 통한 수시 생활지도
  - 라) 등하교 명부를 작성을 통한 등하교 확인 및 지도
  - 마) 정기적 시설 관리 점검을 통한 안전사고 예방
- 4) 안전관리 운영 체계



5) 안전 수칙

가) 교실안전

- ① 다른 사람의 발을 걸지 않는다.
- ② 실내화의 뒤꿈치를 끌거나 꺾어 신지 않는다.
- ③ 교실에서 뛰거나 소리를 지르지 않는다.
- ④ 실내에서 술래잡기나 공놀이를 하지 않는다.
- ⑤ 책상이나 걸상 위로 걸어 다니지 않는다.
- ⑥ 칼, 자, 연필, 가위 등 위험한 학용품을 가지고 장난치지 않는다.
- ⑦ 창가에서 장난치지 않으며 창턱에 걸터앉지 않는다.

- ⑧ 창문으로 고개를 내밀고 장난치지 않는다.

나) 계단 및 복도

- ① 복도나 계단을 오르내릴 때에는 절대 뛰거나 장난치지 않는다.
- ② 계단을 오를 때에는 앞을 똑바로 보고 오르내리며, 한 계단씩 오른다.
- ③ 계단 안전봉에서 미끄럼을 타지 않는다.
- ④ 계단을 마구 뛰어 오르내리지 않는다.
- ⑤ 복도를 통행할 때에는 교실에서 나오는 사람을 살피며 걷는다.
- ⑥ 복도에서는 여럿이 늘어서서 걷지 않는다.
- ⑦ 복도에서는 미끄럼을 타거나 신발을 끌고 다니지 않는다.

다) 운동장

- ① 운동기구를 이용할 때에는 안전 상태를 확인하고 사용한다.
- ② 운동하기 전에는 충분한 준비 운동을 하며 자신의 체력에 맞는 운동을 한다.
- ③ 몸이 불편하거나 신체적으로 힘들고 어려움이 생기면 담당강사선생님께 말씀드린다.
- ④ 물기가 있는 운동장에서 운동경기에 주의한다.

라) 과학실

- ① 실험복, 마스크, 보안경, 안전장갑, 보호의 등을 착용한다.
- ② 선생님의 지시에 따라 기구를 사용하며 안전규칙에 유의한다.
- ③ 실험 장치 주변에는 필요 없는 책이나 물건을 두지 않는다.
- ④ 실험실에서는 장난을 치지 않는다.
- ⑤ 기구를 깨뜨렸을 때 맨손으로 수은이나 유리 조각 등을 만지지 않는다.
- ⑥ 뜨거운 실험 기구를 만질 때에는 반드시 집게나 지정된 형값을 사용한다.
- ⑦ 사고 발생 시 정확하고 빠르게 대응하여야 한다. 실험실 내의 안전장비 및 비상구에 대하여 잘 알고 있어야 한다.

마) 등하교시 안전대책

- ① 놀봄(구.방과후) 수업이 끝나면 학교주변에서 놀지 않고 곧장 하교한다.
- ② 도로를 건널 때는 꼭 횡단보도이용하며 무단횡단을 하지 않도록 한다.
- ③ 횡단보도 이용 시 신호를 확인하며 좌우를 살피고 걷는다.
- ④ 자전거나 롤러스케이트를 이용 시 헬멧이나 무릎보호대등 안전 장비를 착용하고, 자전거를 이용하여 도로를 건널 때는 자전거에서 내려서 건넌다.
- ⑤ 골목길이나 야간에 혼자 다니지 않고 일찍 귀가한다.
- ⑥ 나쁜 영향을 주는 유흥업소나 오락실, 만화방, 노래방에 출입하지 않는다.
- ⑦ 낯선 사람을 따라가지 않으며, 위험 발생 시 신속히 주위에 도움 요청한다.

바) 화재시의 안전

- ① 화재가 났을 때에는 얼른 건물 밖으로 나온다.
- ② 대피하여 일단 밖으로 나간 후에는 다시 건물로 들어가지 않는다.
- ③ 화재 발생 시 대피할 수 있는 비상구, 비상계단의 위치를 미리 익혀둔다.
- ④ 화재시 연기가 차면 젖은 수건이나 손수건 등으로 코와 입을 가리고 낮은 자세를 취한다.

⑤ 많은 부위에 화상을 입었을 경우 응급처치를 받아야 한다.

6) 늘봄 교육 과정(구.방과후 교육 프로그램) 참여 학생 관리

<늘봄(구.방과후) 안전관리 지도>

출결지도	지각, 결석 상황을 학부모에게 연락하는 등의 출결 독려 노력
생활지도	수업 태도, 생활 태도, 위생 및 건강 관리, 시설물 보호 등의 지도
안전지도	안전사고 예방 및 안전한 귀가 지도 실시
학생상담	학습 참여도, 학업 성취도 등 수업에 필요한 경우 교내에서 수시로 학생 상담 실시(가정 방문 및 교외 개별지도나 그룹지도 금지)

가) 늘봄학교 선택형 교육(구.방과후학교) 참여 학생에 대한 관리 철저

- ① 담당강사는 학생들의 출결 관리에 철저를 기한다. (결석 학생은 반드시 수업 전에 학부모에게 확인)
- ② 장기불참자나 상습불참자 발생시 학부모와 늘봄 담당자에게 연락하여 적극적으로 출석을 독려한다.
- ③ 교통안전지도 및 안전한 등하교 지도를 수업 후 귀가 시 담당강사는 하교 지도한다. 수강 시간 중의 안전지도와 안전한 귀가를 할 수 있도록 같은 방향으로 가는 학생끼리 짝을 지어주고 현관입구까지 하교 지도한다.
- ④ 담당강사는 학생의 철저한 생활지도로 학교 폭력이나 성폭력, 유괴 예방, 교통안전 지도를 위해 사전에 예방교육을 하며 책임 지도한다.
- ⑤ 외부강사 선생님들은 학교에서 발행하는 명찰을 교내에서는 항상 착용한다.
- ⑥ 집중호우 및 자연재해 발생 시 아동의 안전을 위해 수업을 탄력적으로 운영한다. (반드시 학교장 결재)
- ⑦ 늘봄학교 선택형 교육(구.방과후학교) 시작 전 대기 학생에 대한 관리를 철저히 하고 도서관(세이프존)을 이용할 수 있도록 한다.
- ⑧ 학생, 학부모, 교원의 비상연락망 체제 정비(교무실에 비상연락망 비치, 강사별 아동 연락망 정비)
- ⑨ 학교 안전 지킴이와 늘봄(구.방과후) 담당자(복수 가능)는 수시로 안전 취약지역과 전교를 수시로 순시하여 학생들의 안전에 최선을 다한다.
- ⑩ 늘봄(구.방과후) 담당자는 수시로 담당강사에게 연락하여 안전지도에 만전을 기할 수 있도록 안내한다.
- ⑪ 담당강사들은 안전사고예방에 만전을 기하고, 안전사고 발생시의 대처 방법을 잘 숙지 하며 학교보건실과 연계하여 적절한 대처가 이루어지도록 최선을 다한다.

나) 늘봄교실(구.방과후교실)은 담당강사가 관리를 철저히 함(시건 및 청결, 안전 관리 등)

7) 늘봄학교 선택형 교육(구.방과후학교) 참여학생 대상 화재대피 모의훈련 실시

가) 목표 : 화재발생 시 행동 요령 학습, 위기대응 능력 향상

- 학생 및 담당강사는 학교현장 재난유형별 교육·훈련 매뉴얼(화재)을 숙지하여 실제 대피

나) 실시 일시: 학교비상대피훈련이 실시되는 주간에 각 부서 수업일, 여름방학, 겨울방학 첫 주 각 부서 수업일 실시

다) 실내 대피 지침



- 화재발생 경보 사이렌과 방송이 나오면 모든 반에서 신속히 복도로 나와 남녀 1줄씩 모두 2줄로 선다.
- 각 교실별 대피 경로와 대피 순서 따라 신속히 대피한다.
  - ※ 대피시 실내화를 그대로 신는다.
  - ※ 대피할 때는 손수건으로 코와 입을 가리고 대피하도록 한다.
  - ※ 담당강사는 맨 앞에 서서 학생들을 인솔하고 대피한다.
  - ※ 학생들이 실내에서 떠들지 않도록 지도한다.

#### 8) 방학 중 늘봄학교 선택형 교육(구.방과후학교) 지도강사 및 학생 출결 관리 강화

- 가) 담당강사는 학생들의 출결 관리 철저 (결석 학생은 반드시 수업 전 학부모에게 확인)
- 나) 업무 담당자, 배움터 지킴이, 행정실무사 등 방학 중 학교 개방 시간 동안 학교 건물 뒤편, 주차장, 교사 내 화장실, 특별교실 등 학교 안팎 순찰 집중 강화
- 다) 학교 인근 경찰서, 지구대 및 파출소, 소방관서 등의 협조로 순찰 강화
- 라) 학생의 특이 체질이나 질병 유무를 파악하여 안전관리를 해야 하며 적절한 대처 방법 숙지
- 마) 사고 발생 시 즉시 신속 보고 이행 철저- 학생 안전사고 발생 즉시 늘봄 담당자 및 학교장에게 보고(필요한 경우, 상급기관에 지체하지 말고 즉시 보고)

## 10 늘봄학교 선택형 교육(구.방과후학교) 소위원회

### 가) 조직

- 1) 위원장: 교감
- 2) 위원: 늘봄 담당자, 늘봄학교 선택형 교육(구.방과후학교) 교원위원 1명, 학부모 2명~4명 내외로 조직
- 나) 역할: 연간 운영계획, 프로그램 편성 및 강사 선발 계획 협의, 수강료, 강사료, 교재, 수용비 등 늘봄학교 선택형 교육(구.방과후학교) 운영 및 관리 방안 협의

## 11 홍보

가) (홍보방법) 늘봄학교 선택형 교육(구.방과후학교) 운영에 관한 사항을 아래의 방법으로 홍보한다.

- 1) 학교 홈페이지에 늘봄학교 선택형 교육(구.방과후학교) 코너를 개설한다.
- 2) 학교 소식지, 가정통신문을 발송하고 SMS 문자메시지를 전송한다.
- 3) 늘봄학교 선택형 교육(구.방과후학교) 프로그램 공개의 날을 운영한다.
- 나) (홍보내용) 프로그램 운영 내용 및 결과를 학교 홈페이지 등에 공개한다.
  - 1) 부서별 연간 또는 기별 학습 계획 및 준비물에 대한 정보를 제공한다.
  - 2) 우수사례 및 우수 프로그램을 수시로 홍보한다.
  - 3) 학생과 학부모의 의견 수렴 및 만족도 조사 결과를 안내한다.(학교홈페이지 공개)
- 다) 나이스 늘봄학교 선택형 교육(구.방과후학교) 개편시스템을 적극 활용하여 업무 절차의 표준화 및 정보의 체계적인 관리로 효율적인 늘봄학교 선택형 교육(구.방과후학교) 운영

을 도모하고, 교직원 및 학생, 학부모에 대한 교육 및 홍보활동을 적극 실시한다.

## 12 평가

가. 늘봄학교 선택형 교육(구.방과후학교)프로그램 운영 공개 등을 실시하고 평가 결과는 프로그램의 질 개선에 활용한다.

나. 늘봄학교 선택형 교육(구.방과후학교) 운영 전반에 대한 점검·평가를 실시하여 프로그램 운영에 반영한다.

다. 학부모 모니터링을 활성화하여 늘봄학교 선택형 교육(구.방과후학교) 운영 전반에 대한 의견을 수렴·반영한다.

평가 분야	평가 내용	횟수	평가자
프로그램 운영 공개	○ 준비, 전개, 정리, 만족도 분야에서 평가 - 학습목표 제시, 동기유발, 이해하기 쉬운 설명 등	연1회	학생 학부모
만족도 조사	○ 프로그램 및 강사 만족도 조사 - 프로그램 내용 및 구성에 대한 만족도 - 강사 만족도 (교수방법, 내용의 충실성, 전문성 등)	학기별 1회	학생, 학부모
	○ 늘봄학교 선택형 교육(구.방과후학교) 프로그램 운영 만족도조사	연1회	학생, 학부모
자체 점검·평가	○ 계획수립, 운영개선, 예산확보 및 예산집행, 강사모집, 학습 계획 등	연1회	늘봄 담당자, 교감

## 13 기대 효과

가. 학생 중심의 다양하고 창의적인 교육경험의 제공을 통해 창의융합형 인재 육성에 기여할 수 있다.

나. 학교 여건에 알맞은 사교육 수요의 교내 흡수를 통해 사교육비를 경감시킬 수 있다.

다. 수요자 요구에 대응하는 프로그램 개설을 통해 학생의 소질과 적성을 계발할 수 있다.

라. 늘봄학교 선택형 교육(구.방과후학교) 프로그램 및 돌봄 제공으로 학부모가 안심하고 생업에 종사할 수 있다.

## 14 늘봄학교 선택형 교육(구.방과후학교) 관련 양식

가. 늘봄학교 선택형 교육(구.방과후학교) 성취도 카드

(                      ) 부	(    )학년 (    )반	이름 :		
교육 기간 ( 1분기)	20   .   .   ~   .   .			
<p>안녕하십니까?</p> <p>배곧누리초등학교 늘봄학교 선택형 교육(구.방과후학교)에서는 학생들의 특기와 소질을 계발해 나가며 방과후의 생활을 보람있게 보내도록 하기 위해서 최선을 다하고 있습니다. 이 늘봄학교 선택형 교육(구.방과후학교) 성취도카드는 늘봄학교 선택형 교육(구.방과후학교)(특기·적성) 교육의 참여의욕과 성취의욕을 높이기 위하여 작성되었습니다.</p> <p>무엇을 잘 했다 못 했다를 평가하기에 앞서 자녀의 부족한 점을 보완하고 우수한 부분을 부각시켜 늘봄학교 선택형 교육(구.방과후학교)(특기·적성) 시간이 알차고 보람되길 바랍니다.</p> <p>배곧누리초등학교 늘봄학교(구. 방과후학교) (                      )부 강사                      (인)</p>				
<b>출 석 상 황</b>				
출석할 일수		출석한 일수		
개 인 별 성 취 상 황 ( 해당 칸에 ○표 )				
내 용	평 가			
	매우잘함	잘함	보통	노력요함
1. 학습활동을 위한 준비가 잘 되어 있습니다.				
2. 흥미를 갖고 적극적으로 활동에 참여합니다.				
3. 진지하게 학습활동에 참여합니다.				
4. 주어진 과제를 정해진 시간에 잘 처리합니다.				
5. 학습활동에 질적인 향상을 보입니다.				
<b>종합의견</b>				

(붙임 1)

## 2025학년도 방과후학교 프로그램 개설을 위한 사전 수요조사 결과

(조사기간: 2024. 9. 11.(수) 10:00 ~ 2024. 9. 13.(금) 14:00)

1. 기존 프로그램 중 2025학년도에 개설되어 수강하기를 희망하는 부서(63명 회신, 복수 응답)

부서명	개설 희망 인원(명)	부서명	개설 희망 인원(명)
미술	10	주산식암산	8
독서논술	12	해리포터마술교실	9
방송댄스	13	창의과학	9
요리	14	컴퓨터	33
한자	20	영재바둑	12
토탈공예	3	영어	21
로봇교실	10		

2. 2025학년도에 새로 개설되어 수강하기를 희망하는 프로그램(23명 회신, 복수 응답)

부서명	개설 희망 인원 (명)	부서명	개설 희망 인원 (명)
수학	4	탁구	2
과학	2	농구	2
기타 강습	1	뜨개질	1
테니스	1	역사	1
컴퓨터	1	축구	3
줄넘기	2	코딩	1
악기	4	운동	2

3. 2025 수강생 선정 방법 논의

- 1) 현행 방식 유지 희망(1분기 추첨, 2분기부터 부서에 따라 기존 수강생 우선권부여)  
-53명(85.48%)
- 2) 매 분기 추첨-7명(11.29%)
- 3) 기타 의견(1분기 선착순 신청 희망 2명, 3.22%)